

УТВЕРЖДАЮ:
Заведующая МДБОУ «Детский сад №24»
О.Ю.Поплавская



ОТЧЁТ
о результатах самообследования
Муниципального дошкольного бюджетного
образовательного учреждения «Детский сад №24»
муниципального образования Красноармейский район Краснодарского края
за 2022 год.

Заслушан и
рекомендован к утверждению
на общем собрании работников учреждения
протокол № 2 от 03.03.2023 г.

Содержание

I. Аналитическая часть

1. Информационная справка.
2. Оценка образовательной деятельности.
3. Оценка системы управления организации.
4. Оценка содержания и качества подготовки обучающихся.
5. Оценка организации учебного процесса.
6. Оценка востребованности выпускников.
7. Оценка качества кадрового обеспечения.
8. Система работы с родителями, социумом
9. Оценка учебно-методического и библиотечно- информационного обеспечения.
10. Оценка материально-технической базы.
11. Обеспечение безопасности ДОУ.
12. Оценка функционирования внутренней системы оценки качества образования.

II. Результаты анализа показателей деятельности ДОУ.

Самообследование деятельности муниципального дошкольного бюджетного образовательного учреждения «Детский сад № 24» х. Колос, красноармейский район, Краснодарского края (далее ДОУ) составлено в соответствии с Приказом Министерства образования и науки Российской Федерации от 14 июня 2013 г. № 462 «Порядок проведения самообследования образовательной организацией» с изменениями от 14.12.2017 г. № 1218.

Самообследование включает в себя аналитическую часть и результаты анализа показателей деятельности за 2019 календарный год.

Цель самообследования - обеспечение доступности и открытости информации о деятельности учреждения.

Процедура самообследования способствует:

1. Рефлексивной оценке результатов деятельности педагогического коллектива, осознанию своих целей и задач и степени их достижения.
2. Возможности заявить о своих достижениях, отличительных показателях.
3. Отметить существующие проблемные зоны.
4. Задать вектор дальнейшего развития дошкольного учреждения.

I. Аналитическая часть

1. Информационная справка

Наименование дошкольного образовательного учреждения:

Полное название:

Муниципальное дошкольное бюджетное образовательное учреждение
«Детский сад № 24».

Сокращенное название:

МДБОУ Детский сад № 24

Организационно – правовая форма:

муниципальное бюджетное учреждение

Полный адрес дошкольного образовательного учреждения

субъект РФ: Краснодарский край , Красноармейский район

индекс: 353817

населенный пункт: х. Колос,

ул. Первомайская, д. 3

федеральный телефонный код: 86165, телефон: 46-7-32

e-mail: dou-24krsm@mail.ru

Год создания учреждения: 1963

Учредитель: муниципальное образование Красноармейский район Краснодарского края. Функции и полномочия учредителя осуществляет администрация муниципального образования Красноармейский район в лице управления образования администрации муниципального образования Красноармейский район Краснодарского края.

Заведующая ДОУ Поплавская Ольга Юрьевна;

Режим работы: 10,5- часовое пребывание детей при 5-дневной рабочей неделе с 7.30 до 18.00 часов.

Лицензия на осуществление образовательной деятельности установленной формы выдана 21.01.2013 г. года Министерством образования и науки Краснодарского края. Срок действия лицензии: бессрочная, серия 23ЛО1 № 0002024, регистрационный № 05323.

МДБОУ «Детский сад №24» является юридическим лицом, имеет обособленное имущество (в том числе особо ценное имущество), самостоятельный баланс, лицевые счета в территориальных органах Федерального казначейства, и иные счета, открываемые в порядке, установленном законодательством Российской Федерации для бюджетных учреждений; печать, штампы, бланки со своим наименованием, вывеску установленного образца.

Свидетельство о постановке на учет юридического лица в налоговом органе: серия: 23 №008096747, ИНН 2336011642/КПП 233601001, межрайонной инспекцией Федеральной налоговой службы по Краснодарскому краю в Красноармейском районе 30 ноября 1999 года.

Свидетельство о внесении записи в единый государственный реестр юридических лиц: серия 23 № 008100892 от 10.01.2013 г., ОГРН 1022304038437.

Медицинское обслуживание воспитанников осуществляется согласно договора с МБУЗ ст. Полтавская. Лицензия на медицинскую деятельность оформлена 17 ноября 2011 г., № ФС-23-01-004097.

Питание организованное четырехразовое (завтрак, второй завтрак, обед, полдник).

Коллектив МДБОУ «Детский сад № 24» всегда готов взаимодействовать с родителями воспитанников, строить с ними деловые партнерские взаимоотношения на равных условиях, тем самым, создавая атмосферу эмоционального благополучия и комфорта.

Общее количество работающих физических лиц: 10 человек.

Данные о контингенте воспитанников на 01.01.2022 г.

Показатель	Количество групп	Количество воспитанников
Всего групп	1 разновозрастная	21

Вывод: МДБОУ № 24 работает в соответствии с нормативными документами в сфере образования Российской Федерации

2. Оценка образовательной деятельности

Дошкольное учреждение осуществляет свою деятельность в соответствии с:

- Законом РФ «Об образовании в Российской Федерации» от 29.12.2012 г. № 273 – ФЗ;
- Приказом Минобрнауки РФ от 17.10.2013 N 1155 «Об утверждении федерального государственного образовательного стандарта дошкольного образования»
- Федеральным государственным образовательным стандартом дошкольного образования
- Порядком организации и осуществления образовательной деятельности по основным общеобразовательным программам – образовательным программам дошкольного образования, утвержденным приказом Министерства образования и науки РФ от 30.08.2013 г. № 1014;
- Санитарно – эпидемиологическими правилами и нормативами СанПиН 2.4.1.3049-13.
- Уставом ДОУ;
- Локальными актами ДОУ.

Образовательная деятельность организуется в соответствии с основной образовательной программой дошкольного образования ДОУ и направлена на формирование общей культуры воспитанников, развитие физических, интеллектуальных, нравственных, эстетических и личностных качеств с учетом возрастных и индивидуальных особенностей, формирование предпосылок учебной деятельности, сохранения и укрепления здоровья детей дошкольного возраста.

Образовательная деятельность ведется на русском языке, нормативный срок обучения 5 лет, уровень образования – дошкольное общее образование.

Дошкольные образовательные группы функционируют в режиме полного дня (10,5-часового пребывания).

Программа реализуется в течение всего времени пребывания детей в ДОУ.

В соответствии с лицензией на образовательную деятельность МДБОУ реализует:

- 1) Основную образовательную программу дошкольного образования (ООП ДО) МДБОУ Детского сада № 24, которая разработана для детей от 2 до 8 лет, посещающих группы общеразвивающей направленности. Программа разработана на основе ФГОС ДО, примерной общеобразовательной программой дошкольного образования «От рождения до школы» под ред. Н.Е.Вераксы, Т.С.Комаровой, М.А.Васильевой;
- 2) Дополнительные общеразвивающие Программы.

3. Оценка системы управления ДОУ

Управление ДОУ осуществляется в соответствии с законодательством Российской Федерации на основе сочетания принципов единоначалия и коллегиальности.

Единоличным исполнительным органом Учреждения является Заведующая, которая осуществляет текущее руководство деятельностью ДОУ.

Заведующая ДОУ самостоятельно осуществляет руководство деятельностью в соответствии с законодательством Российской Федерации, законодательством Краснодарского края, нормативными правовыми актами органов местного самоуправления, трудовым договором, Уставом, коллективным договором, соглашениями, локальными нормативными актами, за исключением вопросов, принятие решений по которым отнесено законодательством Российской Федерации к ведению иных органов и должностных лиц.

В ДОУ формируются коллегиальные органы управления, к которым относятся:

- Общее собрание работников ДОУ;

- Педагогический совет;
- Попечительский совет.

Общее собрание работников ДОУ (далее – Собрание) – постоянно действующий высший орган коллегиального управления, реализует право работников на участие в управлении ДОУ, решает общие вопросы организации деятельности ДОУ.

В состав Собрания входят все работники, работающие в ДОУ по основному месту работы. В случае увольнения из ДОУ работник выбывает из состава Собрания.

К компетенции Собрания относятся:

- определение основных направлений деятельности ДОУ, перспектив его развития;
- принятие программы развития ДОУ по согласованию с Учредителем;
- рассмотрение и принятие Коллективного договора, правил внутреннего трудового распорядка, других локальных нормативных актов, затрагивающих права и обязанности работников ДОУ;
- создание постоянных или временных комиссий, рабочих групп по различным направлениям работы, определение их полномочий;
- избрание представителей работников в Попечительский совет, комиссию по регулированию споров между участниками образовательных отношений, другие комиссии и советы, создаваемые в ДОУ;
- рассмотрение вопросов охраны и безопасности условий труда работников, охраны жизни и здоровья воспитанников;
- внесение предложений по улучшению финансово-хозяйственной деятельности;
- принятие локальных нормативных актов, регламентирующих оплату труда и стимулирование работников ДОУ;
- определение порядка и условий представления социальных гарантий и льгот работникам

Педагогический совет Учреждения является постоянно действующим коллегиальным органом управления ДОУ, который функционирует в целях реализации законного права педагогических работников на участие в управлении ДОУ, в целях развития и совершенствования образовательного процесса, повышения профессионального мастерства и творческого роста педагогических работников.

В состав Педагогического совета входят все педагогические работники, осуществляющие в ДОУ педагогическую деятельность и состоящие в трудовых отношениях. В случае увольнения педагогический работник выбывает из состава Педагогического совета.

Кворумом для принятия решений является присутствие на заседании Педагогического совета более половины его членов.

Все решения Педагогического совета своевременно доводятся до сведения всех педагогических работников ДОУ.

К компетенции Педагогического совета относятся:

- принятие локальных актов, регламентирующих организацию образовательной деятельности;
- разработка и принятие образовательных программ;
- принятие плана работы ДОУ;
- выдвижение кандидатур для участия в профессиональных конкурсах;
- принятие решения о награждении работников ДОУ;
- внесение предложений по содержанию образования, формам, методам учебно-воспитательного процесса и способам их реализации;

- внедрение в практическую деятельность педагогических работников достижений педагогической науки и инновационного педагогического опыта, современных образовательных технологий;
- выявление, обобщение, распространение и внедрение передового опыта педагогических работников ДОУ.

Попечительский совет ДОУ является одной из форм управления и взаимодействия с родителями (законными представителями) воспитанников и иными физическими и юридическими лицами, заинтересованными в развитии и укреплении материально-технической базы ДОУ. Попечительский совет действует на основе добровольности и равноправия его членов, гласности.

В состав Попечительского совета входят работники ДОУ, избранные на Общем собрании работников, родители (законные представители) (по 1 человеку от каждой группы), избранные на родительском собрании, а также иные кооптированные члены (физические и юридические лица) в количестве не более 3 человек.

К компетенции Попечительского совета относятся:

- принятие сметы расходования средств, полученных ДОУ от уставной, приносящей доход деятельности и из иных внебюджетных источников;
- заслушивание отчета Заведующей о поступлении и расходовании финансовых и материальных средств;
- согласование с Заведующей приоритетных направлений деятельности;
- содействие в организации совместных мероприятий в ДОУ – родительских собраний, дней открытых дверей, клубов для родителей (законных представителей) воспитанников;
- внесение предложений по укреплению материально-технической базы ДОУ, благоустройству его помещений, детских площадок и территорий;
- внесение предложений о распределении средств, полученных от платных образовательных услуг в ДОУ.

Вывод: Структура и механизм управления МБДОУ определяют стабильное развитие и функционирование. Разработанная и систематизированная нормативно-правовая база позволяет осуществлять образовательную деятельность и управленческие процессы в соответствии с действующими нормами и требованиями. Нормативно-правовые документы образовательной организации соответствуют федеральным и региональным нормативным требованиям. Сложившаяся система управления способствует развитию инициативы и творческому росту участников образовательной деятельности (обучающихся, педагогов, родителей (или их законных представителей))

4. Оценка содержания и качества подготовки обучающихся

Образовательная деятельность организуется в соответствии с основной образовательной программой дошкольного образования ДОУ и направлена на формирование общей культуры воспитанников, развитие физических, интеллектуальных, нравственных, эстетических и личностных качеств с учетом возрастных и индивидуальных особенностей, формирование предпосылок учебной деятельности, сохранения и укрепления здоровья детей дошкольного возраста.

В ДОУ успешно реализуется ряд парциальных программ:

<i>Парциальная программа</i>	<i>Задачи</i>
<p>Программа музыкального воспитания «Ладушки» Каплунова И.М., Новоскольцева И.А</p>	<p>Программа предусмотрена для детей от 3 до 7 лет. Цель: формирование основ музыкальной культуры детей дошкольного возраста. Основные задачи программы:</p> <ul style="list-style-type: none"> • накапливать опыт восприятия произведений мировой музыкальной культуры разных эпох и стилей и народной музыки; • вызывать сопереживание музыке, проявления эмоциональной отзывчивости, развивать музыкальные способности, воспитывать эстетические чувства; • развивать музыкальное мышление детей (осознание эмоционального содержания музыки, выразительного значения музыкальной формы, языка музыки, жанра и др.); • развивать творческое воображение (образные высказывания о музыке, проявления творческой активности); • побуждать детей выразить свои музыкальные впечатления в исполнительской, творческой деятельности (в образном слове рисунках, пластике, инсценировках); • расширять знания детей о музыке; • вызывать и поддерживать интерес к музыке, развивать музыкально-эстетические потребности, начала вкуса, признание ценности музыки, представления о красоте; • побуждать к оценке музыки (эмоциональной и словесной), поддерживать проявления оценочного отношения.
<p>Ушакова О.С. «Программа развития речи дошкольников»</p>	<p>Главная цель речевого развития ребёнка – овладение родным языком и развитие языковых способностей у детей дошкольного возраста. Задачи:</p> <ul style="list-style-type: none"> • Развитие связной речи, умения строить простые и сложные синтаксические конструкции и использовать их в речи. • Развитие лексической стороны речи. • Формирование грамматического строя речи, умения использовать в речи все грамматические формы. • Развитие звуковой стороны речи. • Развитие образной речи.
<p>Бережнова О.В., Тимофеева Л.Л. Программа познавательного развития детей 3-7 лет «Ребенок и окружающий мир».</p>	<p>Задачи:</p> <ul style="list-style-type: none"> • Накопление ребенком культурного опыта деятельности в процессе активного взаимодействия с окружающим миром, другими детьми и взрослыми, решения задач и проблем как основы для

	<p>формирования в его осознании целостной картины мира.</p>
<p>И.А.Лыкова. Программа художественного воспитания, обучения и развития детей 2-7 лет «Цветные ладошки».</p>	<p>Цель программы - формирование у детей раннего и дошкольного возраста эстетического отношения и художественно-творческих способностей в изобразительной деятельности.</p> <p>Задачи:</p> <ul style="list-style-type: none"> • Развитие эстетического восприятия художественных образов (в произведениях искусства) и предметов (явлений) окружающего мира как эстетических объектов. Создание условий для свободного экспериментирования с художественными материалами и инструментами. • Ознакомление с универсальным «языком» искусства - средствами художественно-образной выразительности. • Амплификация (обогащение) индивидуального художественно-эстетического опыта (эстетической апперцепции): «осмысленное чтение» - распремечивание и опредмечивание - художественно-эстетических объектов с помощью воображения и эмпатии (носителем и выразителем эстетического выступает цельный художественный образ как универсальная категория); интерпретация художественного образа и содержания, заключённого в художественную форму. • Развитие художественно-творческих способностей в продуктивных видах детской деятельности. • Воспитание художественного вкуса и чувства гармонии. • Создание условий для многоаспектной и увлекательной активности детей в художественно-эстетическом освоении окружающего мира. • Формирование эстетической картины мира.
<p>Лыкова И.А. Парциальная программа «Умные пальчики»</p>	<p>Цель Программы – создание условий для открытия ребёнком природы, социума и человеческой культуры в процессе активной творческой деятельности, направленной на осмысленное преобразование различных материалов и конструирование гармоничных сооружений (изделий, построек), расширение опыта позитивного взаимодействия и сотрудничества с другими людьми (детьми и взрослыми), содействие формированию эмоционально-ценностного отношения к окружающему миру и «Я - концепция творца».</p> <p>Задачи:</p> <ul style="list-style-type: none"> • Проектирование условий для освоения детьми конструирования как преобразующей творческой

	<p>деятельности человека, познающего окружающий мир и создающего человеческую культуру.</p> <ul style="list-style-type: none"> • Развитие восприятия, мышления и творческого воображения как эмоционально-интеллектуального процесса «открытия» окружающего мира и самого себя. • Содействие формированию эмоционально-ценностного отношения к окружающему миру во всем его многообразии, становление картины мира и «Я - концепция творца». • Создание условий для осмысленного освоения разных материалов и универсальных способов их композиции (оригинальной конструкции). • Расширение опыта конструктивной деятельности на всех уровнях: восприятие – исполнительство – творчество. • Поддержка активности, инициативы, самостоятельности с учётом возрастных, гендерных, индивидуальных особенностей каждого ребёнка как творческой личности. • Обогащение опыта сотрудничества и сотворчества, формирование умения работать в команде, воспитание социально-коммуникативных качеств личности растущего человека.
<p>Программа «Математика в детском саду». Новикова В.П.</p>	<p>Программа построена на использовании индивидуально- дифференцированного подхода к каждому ребёнку. Программа дополняет образовательный процесс по направлениям развития ребёнка, а также используется в режимных моментах и совместной деятельности воспитателя с детьми.</p>

Распределение воспитанников по группам

Наименование показателей	групп	воспитанников		
	всего	всего	в группах для детей в возрасте до 3 лет	в том числе для детей в возрасте 3 года и старше
Всего	1 группа общеразвивающей направленности	21	6	15

МДБОУ предоставляет бесплатные дополнительные услуги в рамках основной образовательной деятельности.

<i>Количество кружков, студий, секций</i>	<i>% охвата детей дополнительным образованием</i>
Приоритетные направления познавательного развития	
«Родимая сторонка»	6
«Сказка за сказкой »	7

Основные направления деятельности ДОУ в 2019 учебном году:

1. Повышение качества развития речевых навыков дошкольников через использование современных образовательных технологий и методик.
2. Совершенствование работы ДОУ по укреплению здоровья детей посредством оздоровительной системы формирования культуры здоровья.

Для реализации первого направления были подготовлены и проведены следующие мероприятия:

- Консультации для педагогов:
 - «Компьютер в жизни дошкольников. Информационная безопасность»
 - «Использование пособий Воскобовича в работе по совершенствованию речи ребенка дошкольника»
 - «Создание условий для развития речи дошкольников в ДОУ в соответствии с ФГОС ДО»;
 - «Нетрадиционное игровое оборудование для развития речи детей».
- Тематический контроль «Речевое развитие дошкольников».
- Открытые просмотры НОД:
 - развитие грамматического строя речи
- Педагогический совет «Повышение качества развития речевых навыков дошкольников через использование современных образовательных технологий и методик».
- Родительские собрания.

Для реализации второго направления были подготовлены и проведены следующие мероприятия:

- Консультации для педагогов:
 - «Взаимодействие педагогов в процессе физкультурно-оздоровительной работы»
 - «Музыкальная игротка для работы с детьми 5-7лет».
 - «Рекомендации по оформлению уголка здоровья »
 - «Использование элементов спортивных игр на прогулке»
- Тематический контроль «Состояние работы по развитию изобразительности»
- Смотр – конкурс конспектов «Использование нетрадиционных техник в изобразительной деятельности с детьми дошкольного возраста».
- Открытые просмотры НОД.

- Игра –занятие «Сказочное путешествие».

- Приобщение к традициям русского народа в рамках реализации программы «Разговор о здоровье и правильном питании»- фольклорный праздник «Приходите к нам на чай».

- Формирование основ здорового образа жизни у дошкольников :НОД в старшей подгруппе; НОД в старшей подгруппе «Школа здоровья».

- Педагогический совет « Совершенствование работы ДОУ по укреплению здоровья детей посредством оздоровительной системы формирования культуры здоровья»
- Родительское собрание.

В ДОУ прошли праздники: «Капустники», «Новый год», «Колядки», «Масленица», «День семьи», «Чтобы дети не знали войны!». «До свидания, детский сад!».

Вывод: Функционирует группа общеразвивающей направленности. Образовательный процесс в ДОУ организован в соответствии с требованиями ФГОС ДО, образовательной программой дошкольного образования МДБОУ «Детский сад №24». Количество и продолжительность непрерывной образовательной деятельности устанавливаются в соответствии с санитарно-гигиеническими нормами и требованиями. Годовые задачи реализованы в полном объеме.

5. Оценка организации учебного процесса

ДОУ работает в режиме пятидневной рабочей недели.

В образовательном учреждении функционирует 1 дошкольных разновозрастная группа, дети в возрасте от 1,5 до 8 лет.

Реализация образовательной деятельности, согласно годового плана учебно-воспитательной работы, позволяет решать программные задачи, достигая при этом основной цели ООП ДО МДБОУ: создание благоприятных условий для полноценного проживания ребенком дошкольного детства, формирование основ базовой культуры личности, всестороннее развитие психических и физических качеств в соответствии с возрастными и индивидуальными особенностями, подготовка ребенка к жизни в современном обществе.

В структуре учебного плана выделяется обязательная часть и часть формируемая участниками образовательного процесса, которые соотносятся (не менее 60% от общего нормативного времени, отводимого на освоение основных образовательных программ дошкольного образования и обеспечивает результаты освоения детьми основной общеобразовательной программы дошкольного образования и не более 40% от общего нормативного времени, отводимого на освоение основных образовательных программ дошкольного образования).

Объем учебной нагрузки в течение недели определен в соответствии с санитарно-эпидемиологическими требованиями к устройству, содержанию и организации режима работы дошкольных образовательных учреждений (СанПиН 2.4.1.3049-13).

В плане (согласно нормам СанПиН 2.4.1.3049-13) указывается: максимально допустимый объем недельной непрерывной образовательной нагрузки в часах (по образовательным областям) и продолжительность непрерывной образовательной деятельности для каждой возрастной группы в минутах (см. таблицу).

	(%)	(%)	(%)	(%)	(%)	(%)	(%)	(%)	(%)
В 14,3	В 54,8	В 27,2	В 68,2	В 17,1	В 61,5	В 28,6	В 68,8	В 34,2	В 69,8
С 47,1	С 36,6	С 54,1	С 28,7	С 50,3	С 22,1	С 46,7	С 21,6	С 56,0	С 26,6
Н 38,6	Н 8,6	Н 18,7	Н 3,1	Н 32,6	Н 16,4	Н 24,7	Н 9,6	Н 9,8	Н 4,6

<i>Старший дошкольный возраст</i>									
<i>Образовательные области</i>									
<i>Познавательное развитие</i>		<i>Социально-коммуникативное развитие</i>		<i>Речевое развитие</i>		<i>Художественно-эстетическое развитие</i>		<i>Физическое развитие</i>	
Начало года (%)	Конец года (%)	Начало года (%)	Конец года (%)	Начало года (%)	Конец года (%)	Начало года (%)	Конец года (%)	Начало года (%)	Конец года (%)
В 32,9	В 70,1	В 32,3	В 64,2	В 35,8	В 64,7	В 45,2	В 68,4	В 49,2	В 78,6
С 42,6	С 23,7	С 42,0	С 34,4	С 41,8	С 27,3	С 48,0	С 24,1	С 36,3	С 17,6
Н 24,5	Н 6,2	Н 25,7	Н 1,4	Н 22,4	Н 8,0	Н 6,8	Н 7,5	Н 14,5	Н 3,8

В – высокий уровень, С – средний уровень, Н- низкий уровень

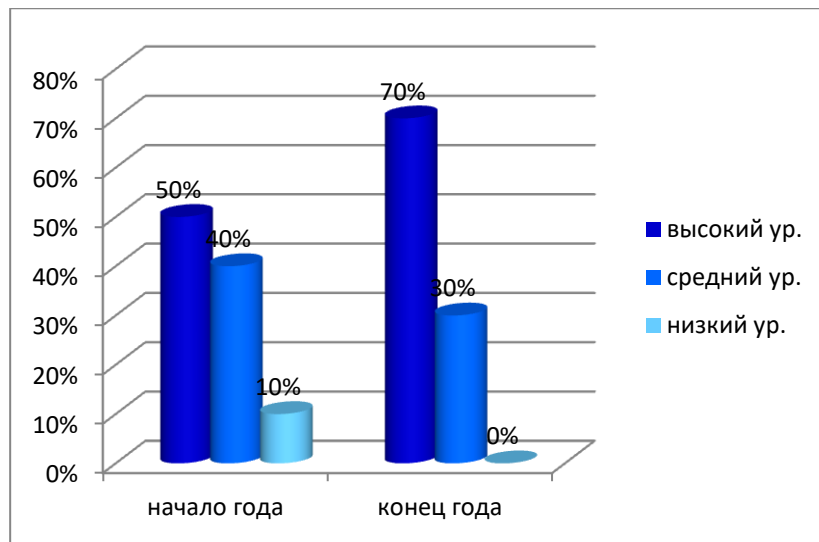
Проанализировав данные по выполнению программы, следует отметить положительные результаты по всем образовательным областям. Все дети развиваются в норме по возрастным показателям. По результатам мониторингового исследования высокий процент с высоким и средним уровнем, динамика развития соответствует возрасту детей.

Готовность к школе.

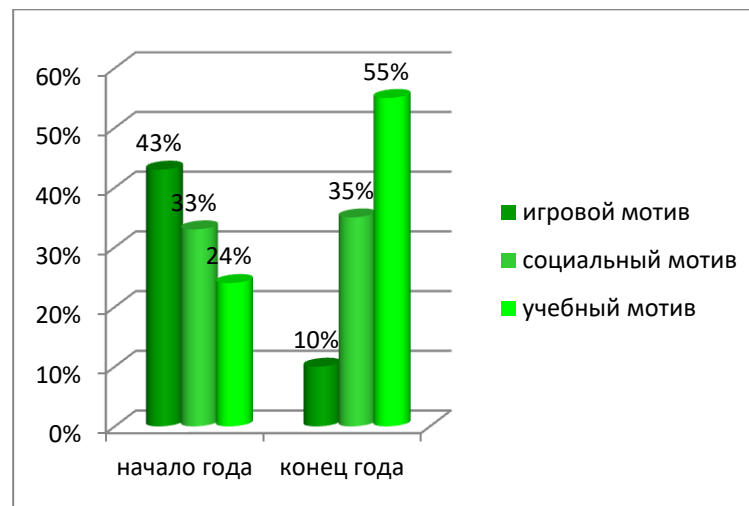
У детей-выпускников сформирован достаточный уровень знаний, умений, навыков, что показывают результаты тестирования детей. Выпускники ДОУ достаточно успешно переходят в условия новой жизненной ситуации, легко адаптируются в школе. Вопросы подготовки детей к школе, преемственности к школе были и остаются важными в работе ДОУ. По результатам диагностики выпускников качество подготовки соответствует целевым ориентирам на этапе завершения дошкольного образования Федерального государственного образовательного стандарта дошкольного образования. Воспитанники подготовительной групп показали высокие показатели готовности к школьному обучению.

Результаты диагностики психологической готовности детей к школьному обучению в подготовительной подгруппе

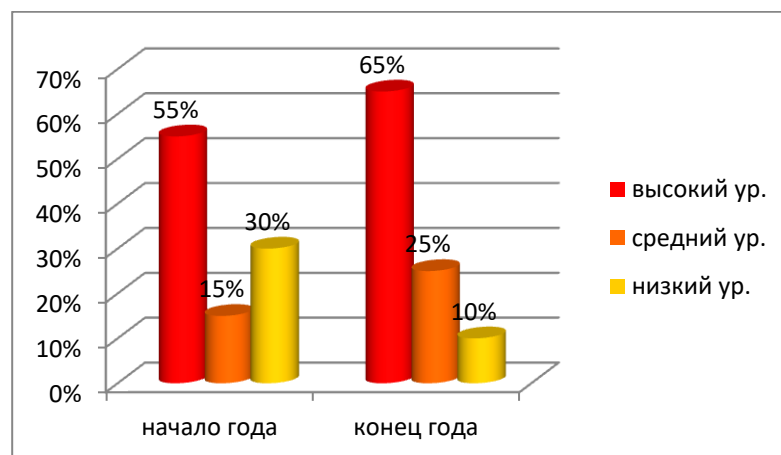
Произвольность поведения



Ведущие мотивы



Развитие мелкой моторики



Вывод: Критериями успешности образовательного процесса являются конечные результаты образовательной деятельности, которые выразились в достаточном уровне освоения образовательной программы ДОУ обучающимися.

7. Оценка качества кадрового обеспечения

Новая образовательная политика, приоритетом которой является качество образования, ориентирована на педагога нового типа, педагога-профессионала, который способен найти новые пути и средства достижения целей, обеспечить качество образования. Качество образовательных услуг напрямую зависит от качественных характеристик педагогических кадров. Формальными показателями оценки кадрового потенциала является уровень образования, стаж работы и наличие квалификационной категории у педагогических работников. Сегодня педагогический коллектив МДБОУ «Детский сад № 24» полностью укомплектован кадрами. Всего педагогов в ДОУ – 3.

Образование	2022
Высшее	1 – 33,3%
среднее профессиональное	2 – 66,7%

- **Курсы повышения квалификации**

Повышение квалификации	2022
	3 – 100%

- **Квалификационный рост педагогов**

Категория	2021	2022
первая	1 – 33%	1-33%

8. Оценка системы работы с родителями, социумом.

Эффективно включаются в образовательное пространство учреждения родители воспитанников. В построении работы ДОУ мы учитываем не только современные требования, но и запросы родителей. Только объединив усилия с родителями своих воспитанников, мы сможем обеспечить эмоциональную защиту и психологический комфорт, интересную и содержательную жизнь ребенка в детском саду и дома.

Основные задачи по работе с родителями:

- изучение семей детей;
- привлечение родителей к активному участию в деятельности дошкольного учреждения;

- изучение семейного опыта воспитания и обучения детей;

- просвещение родителей в области педагогики и детской психологии.

Об эффективности проводимой работы с родителями свидетельствуют:

- проявление у родителей интереса к содержанию образовательного процесса с детьми;
- возникновение дискуссий, диспутов по их инициативе;
- увеличение количества вопросов к педагогу, касающихся личности ребенка, его внутреннего мира;
- стремление взрослых к индивидуальным контактам с воспитателем;
- размышления родителей о правильности использования тех или иных методов воспитания;
- повышение их активности при анализе педагогических ситуаций, решение задач и обсуждение дискуссионных вопросов.

Формы работы с родителями:

Массовые

- Совместные мероприятия педагогов и родителей: родительские собрания; консультации; мастер-класс.

- Совместные мероприятия педагогов, родителей и детей: совместное творчество; праздники; родительские собрания; соревнования, образовательные проекты, творческие мастерские, музыкальные, литературные гостиные.

Индивидуальные: беседы.

Наглядно – информационные

- Информационно – просветительские (ознакомление родителей с особенностями ДОУ).

- Информационно – аналитические (опросы, срезы, анкетирование).

Изучение запросов родителей, профессиональный уровень педагогов ДОУ позволяет вести работу с семьями дошкольников в социуме по следующим направлениям:

- расширение спектра услуг для воспитанников ДОУ;
- дальнейшая реализация приоритетных направлений деятельности с воспитанниками.

Родители принимают участие в работе Попечительского совета. Родительский актив входит в состав комиссии по проверке питания. Родители имеют возможность присутствовать в ДОУ на занятиях, в ходе проведения режимных моментов, чем они охотно пользуются. В ДОУ систематически проводится профилактическая, диагностическая и консультативная работа с детьми и родителями.

Традиционным стало ежегодное проведение «Капустников», музыкально – спортивного праздника совместно с родителями, посвященного 23 февраля, «День открытых дверей». Воспитатели, учителя-логопеды, учитель-дефектолог, педагог-психолог, социальный педагог оказывают родителям индивидуальную, консультативную психолого-педагогическую помощь.

В целях обеспечения благоприятных условий для всестороннего развития детей, обмена опытом, проектирования и апробирования образовательных программ, новых механизмов управления в системе образования детский сад активно сотрудничает с БУ ОО ДПО «Институт Развития образования», Орловским Государственным университетом имени И.С. Тургенева, МБУ «Информационно-методический центр», детской библиотекой им. Гайдара, Орловским музеем изобразительных искусств, театрами, домами творчества, спортивными школами. Организация социокультурной связи между дошкольной организацией и учреждениями социума позволяет построить единое образовательное пространство и повысить качество образовательного процесса.

Вывод: продолжение поиска и использование новых форм пропаганды педагогических знаний с целью активизации интереса родительской общественности к проблемам развития своих детей.

9. Оценка учебно-методического и библиотечно-информационного обеспечения

Учебно-методическая обеспеченность группы составляет 100%. В 2022 году значительно увеличилось количество наглядных пособий: приобретены дидактические наглядные материалы, логические игры, раздаточный материал, спортивный инвентарь. В методической работе используются информационные технологии, цифровые образовательные ресурсы и средства:

- Оформляются материалы по различным направлениям деятельности, с использованием программ Microsoft Office Word, Microsoft Office PowerPoint, в том числе при разработке планов, различного вида методических мероприятий для педагогов, консультаций для родителей, проведения педагогической диагностики.
- Мультимедийные презентации для повышения эффективности различных форм работы как с педагогами, так и с детьми.
- Используются Internet в педагогической деятельности с целью информационного и научно-педагогического сопровождения образовательного процесса в МБДОУ.
- Используется цифровая фотоаппаратура и программы редактирования для создания и демонстрации фото-презентаций, видеофильмов.
- В детском саду создан официальный сайт, который постоянно обновляется и пополняется.
- Для оформления итогов мониторинга используют компьютерную обработку данных, что позволяет в короткие сроки, оформить и проанализировать результаты.

Информационно-образовательные ресурсы: в ДОУ осуществлен доступ к информационным системам и информационно-телекоммуникационным сетям:

- 2 компьютера, объединенные в локальную сеть;
- 1 ноутбука;
- 1 мультимедийных комплекса;
- выход в Интернет;
- 1 МФУ;
- 1 музыкальных центра;
- 1 ж/к цветной телевизор.

В детском саду библиотека является составной частью методической службы. Библиотечный фонд располагается в методическом кабинете, кабинетах специалистов, группах детского сада. Библиотечный фонд представлен методической литературой по всем образовательным областям основной общеобразовательной программы, детской художественной литературой, периодическими изданиями, а также другими информационными ресурсами на различных электронных носителях. В каждой возрастной группе имеется банк необходимых учебно-методических пособий, рекомендованных для планирования воспитательно-образовательной работы в соответствии с обязательной частью ООП. Методический кабинет имеет оснащение, необходимое для проведения педпроцесса во всех возрастных подгруппах: библиотека методической литературы, подборка детской художественной литературы, демонстрационный и раздаточный материал, подборка

иллюстраций для рассматривания, наборы строительного материала и т.д. Литература и пособия регулярно обновляются. Для демонстрации презентаций работы педагогов дошкольного образовательного учреждения и в образовательной деятельности детей используется ИКТ. Пути пополнения научно-методической литературы - приобретение учебной и научно-методических пособий за счет бюджетных и внебюджетных средств.

Комплексное оснащение образовательного процесса

Показатель		Фактический показатель
Наличие/отсутствие акта готовности образовательного учреждения к текущему учебному году и заключений Госпожнадзора и Роспотребнадзора		имеется
Материально-техническое оснащение образовательного процесса обеспечивает возможность:	- ведение официального сайта учреждения	да, dou24kr.my1.ru
	- доступа к методической литературе	да
	- к информационным ресурсам Интернета	да
	- создания и использования информации	да
	- включение воспитанников в проектную и исследовательскую деятельность	да
	- проведение экспериментов, наблюдений	да
	- планирование учебного процесса	да
	- обеспечение доступа в здание для детей с ограниченными возможностями здоровья	да
наличие учебно-лабораторного оборудования для выполнения в полном объеме практической части реализуемых образовательных программ		да
Требования к информационно-образовательной среде основной образовательной программы дошкольного образования	Информационно-образовательная среда образовательного учреждения обеспечивает: - информационно- методическую поддержку и его ресурсного обеспечения образовательного процесса	да
	-мониторинг и фиксацию хода и результатов образовательного процесса	да
	мониторинг здоровья воспитанников	да
	-современные процедуры создания, поиска, сбора, анализа, обработки, хранения и представления информации	да
	-дистанционное взаимодействие всех участников образовательного процесса:	через сайт и электронную почту
	<ul style="list-style-type: none"> • воспитанников, их родителей • педагогических работников • органов управления в сфере образования • общественности 	да да да да

Вывод: Учебно-методическая обеспеченность группы составляет 100%. В 2020 году значительно увеличилось количество наглядных пособий: приобретены дидактические наглядные материалы, логические игры, раздаточный материал, спортивный инвентарь. Информационное обеспечение в ДОО соответствует требованиям реализуемой образовательной программы. Педагоги активно используют ИКТ в педагогической деятельности.

10. Оценка материально – технической базы учреждения

В ДОО создано единое образовательное пространство из разных помещений групп, кабинетов и залов, а также на территории. Развивающая предметно-пространственная среда оборудована, содержательна, насыщена, трансформируема, полифункциональна, вариативна и доступна, оборудована с учётом возрастных особенностей ребёнка. Все элементы среды связаны между собой по содержанию, масштабу и художественному решению. Это позволяет детям в соответствии со своими интересами и желаниями в одно и то же время свободно заниматься, не мешая друг другу, разными видами деятельности: физкультурой, музыкой, рисованием, конструированием, моделированием, экспериментированием.

Предметно-развивающее пространство в разновозрастной группе представлено центрами детской деятельности:

- центр для сюжетно-ролевых игр;
- уголок «ряженья» (для театрализованных игр);
- центр книги;
- центр для настольно-печатных игр;
- выставка (детского рисунка, детского творчества, изделий народных мастеров и т. д.);
- центр природы (наблюдений за природой);
- центр физической культуры;
- центр психологической разгрузки;
- центр для игр с водой и песком;
- центры самостоятельной творческой деятельности детей - конструктивной, изобразительной, музыкальной и др.;
- игровой уголок (с игрушками, строительным материалом).

Организация образовательной предметно-пространственной среды в возрастных группах строится исходя из положений, определяющих всестороннее развитие ребенка:

- 1) Среда в дошкольной организации гетерогенна, состоит из разнообразных элементов, необходимых для оптимизации всех видов деятельности ребенка.
- 2) Среда позволяет детям переходить от одного вида деятельности к другому, выполнять их как взаимосвязанные жизненные моменты.
- 3) Среда гибкая и управляемая как со стороны ребенка, так и со стороны взрослого.

Предметно-развивающая среда адекватна реализуемой в ДОО Программе, особенностям педагогического процесса и творческому характеру деятельности каждого ребенка.

Педагоги, выстраивая развивающую образовательную среду, руководствуются возрастными и психологическими особенностями дошкольников. При создании предметной среды педагогический коллектив исходит не только из возрастных, но и из личностных, то есть эргономических, антропометрических, физиологических особенностей детей.

На сегодняшний день функционируют:

- оборудованные музыкальный и физкультурный залы;

- 1 игровая комната;
- медицинский кабинет;
- изолятор;
- методический кабинет.

В рамках реализации мероприятий для достижения запланированных значений показателей доступности для инвалидов объектов и услуг в ДООУ выполнен ряд работ:

- установлена кнопка для осуществления вызова персонала;
- размещена информационная табличка кнопки вызова персонала;
- размещен маркировочный круг на двери повышенной контрастности на высоте 130 см. от пола;
- обозначена контрастная маркировка верхней и нижней ступени лестничного марша;
- создана версия официального сайта ДООУ для слабовидящих.

В 2022 году были выполнены следующие виды ремонтных работ:

- текущий ремонт группы;

Вывод: Хозяйственная деятельность ведется в соответствии с планом мероприятий на текущий год.

11. Обеспечение безопасности образовательного учреждения.

Здание детского сада оборудовано современной пожарно-охранной сигнализацией и тревожной кнопкой, что позволяет оперативно вызвать наряд охраны в случае чрезвычайной ситуации. Обеспечение условий безопасности в ДООУ выполняется согласно локальным нормативно-правовым документам. Имеются планы эвакуации. Территория по всему периметру ограждена металлическим. Прогулочные площадки в удовлетворительном санитарном состоянии и содержании. Состояние хозяйственной площадки удовлетворительное, мусор из контейнера вывозится два раза в неделю. С детьми проводятся беседы, занятия по ОБЖ, развлечения по соблюдению правил безопасности на дорогах. Проводится вводный инструктаж с вновь прибывшими сотрудниками, противопожарный инструктаж, инструктаж по охране труда и техники безопасности, инструктаж по мерам электробезопасности. Ежедневно ответственными лицами осуществляется контроль с целью своевременного устранения причин, несущих угрозу жизни и здоровью воспитанников и работников. Плановые проверки Роспотребнадзора и Пожнадзора свидетельствует о том, что основные условия для жизнедеятельности детей созданы.

Вывод: В ДООУ соблюдаются правила по охране труда, и обеспечивается безопасность жизнедеятельности воспитанников и сотрудников.

12. Оценка функционирования внутренней системы оценки качества образования

В детском саду утверждено Положение о внутренней системе оценки качества образования, Приказ № 93 от 23.08.2018 г. Мониторинг качества образовательной деятельности в 2022 году показал хорошую работу педагогического коллектива по всем показателям. Оценка качества образования ведется по трем направлениям:

- 1 - Соответствие разработанной и реализуемой Программы ДОУ требованиям действующих нормативных правовых документов;
- 2 - Соответствие условий реализации Программы ДОУ требованиям действующих нормативных правовых документов;
- 3 - Параметры, характеризующие степень удовлетворенности родителей качеством деятельности ДОУ.

Внутренняя оценка осуществляется мониторингом, контрольными мероприятиями. Контроль в ДОУ осуществлялся с целью выявления уровня и системы работы дошкольного учреждения, оптимизации и координации работы всех структурных подразделений детского сада для обеспечения качества образовательного процесса. Контроль осуществляется в соответствии с годовым планом в различных формах: оперативный, тематический, фронтальный, предупредительный, сравнительный, итоговый. При этом использовались такие методы, как наблюдение и анализ, беседы, диагностика, проверка планов воспитательно-образовательной работы, работа с родителями.

В течение года были проведёны различные виды контроля:

- предупредительный контроль: «Соблюдение режима дня, режима двигательной активности детей, организация прогулок. Утренняя гимнастика и корригирующая гимнастика после сна», «Проведение занятий и режимных моментов», «Организация образовательной деятельности в соответствии с ФГОС ДО»;
- сравнительный контроль: «Выявление уровня эффективности развития связной речи в старшей подгруппе»;
- итоговый контроль: «Готовность детей подготовительной подгруппы к обучению в школе»;
- оперативный контроль: «Готовность ДОУ к новому учебному году. Организация развивающей предметно-пространственной среды в ДОУ», «Формирование гигиенических навыков», «Качество организации коррекционно-развивающего процесса».
- тематический контроль: «Речевое развитие дошкольников в условиях ДОУ»; «Состояние работы по развитию изобразительности».

После проведения контроля педагогам были даны рекомендации.

Вопросы контроля рассматриваются на общих собраниях работников, педагогических советах. С помощью тестов, анкет, бесед изучается уровень педагогической компетентности родителей, их взгляды на воспитание детей, их запросы, желания, потребность родителей в дополнительных образовательных услугах. Периодически изучая уровень удовлетворенности родителей работой ДОУ, корректируются направления сотрудничества с ними. В течении учебного года администрацией детского сада проводится анкетирование родителей с целью:

- выявления удовлетворенности родителей образовательной работой, качеством предоставления платных услуг;
- выявления удовлетворенности родителей качеством питания - изучения отношения родителей к работе ДОУ;
- выявление сильных и слабых сторон работы ДОУ.

Результаты опроса показывают удовлетворенность родителей качеством предоставляемых образовательных услуг, присмотром и уходом, питанием и т.д..

С целью информирования родителей об организации образовательной деятельности в ДОУ оформлены информационные стенды, проводятся совместные мероприятия детей и родителей, праздники, досуги, совместные образовательные проекты.

В ДОУ (в соответствии с требованиями действующего законодательства) имеется внутренняя система обработки информации по оценке качества образования, сроки проведения соответствуют нормативно-правовым документам. Оценка качества образования в ДОУ организованы в виде самообследования и самоанализа.

Вывод: Система внутренней оценки качества образования функционирует в соответствии с требованиями действующего законодательства.

**II. Показатели деятельности
муниципального дошкольного бюджетного
образовательного учреждения
«Детский сад № 24»
подлежащего самообследованию
за 2022год**

№ п/п	Показатели	Единица измерения	Количество
1.	Образовательная деятельность		
1.1	Общая численность воспитанников, осваивающих образовательную программу дошкольного образования, в том числе:	человек	21
1.1.1	В режиме полного дня (8-10,5 часов)	человек	21
1.1.2	В режиме кратковременного пребывания (3-5 часов)	человек	-
1.1.3	В семейной дошкольной группе	человек	-
1.1.4	В форме семейного образования с психолого-педагогическим сопровождением на базе дошкольной образовательной организации	человек	-
1.2	Общая численность воспитанников в возрасте до 3 лет	человек	6
1.3	Общая численность воспитанников в возрасте от 3 до 8 лет	человек	15
1.4	Численность/удельный вес численности воспитанников в общей численности воспитанников, получающих услуги присмотра и ухода:	человек %	21/100%
1.4.1	В режиме полного дня (8-10,5 часов)	человек/%	21/100%
1.5	Численность/ удельный вес численности воспитанников с ограниченными возможностями здоровья в общей численности воспитанников, получающих услуги:	человек/%	0
1.5.1	По коррекции недостатков в физическом и	человек/%	0

	(или) психическом развитии		
1.5.2	По освоению образовательной программы дошкольного образования	человек/%	0
1.5.3	По присмотру и уходу	человек/%	0
1.6	Средний показатель пропущенных дней при посещении дошкольной образовательной организации по болезни на одного воспитанника	день	3,7
1.7	Общая численность педагогических работников, в том числе:	человек	3
1.7.1	Численность/удельный вес численности педагогических работников, имеющих высшее образование	человек/%	0
1.7.2	Численность/удельный вес численности педагогических работников, имеющих высшее образование педагогической направленности (профиля)	человек/%	1-33,3%
1.7.3	Численность/удельный вес численности педагогических работников, имеющих среднее профессиональное образование	человек/%	0
1.7.4	Численность/удельный вес численности педагогических работников, имеющих среднее профессиональное образование педагогической направленности (профиля)	человек/%	2-66,7%
1.8	Численность/удельный вес численности педагогических работников, которым по результатам аттестации присвоена квалификационная категория, в общей численности педагогических работников, в том числе:	человек/%	1-33,3%
1.8.1	Высшая	человек/%	0
1.8.2	Первая	человек/%	1-33,3%
1.9	Численность/удельный вес численности педагогических работников в общей численности педагогических работников, педагогический стаж работы которых составляет:		
1.9.1	До 5 лет	человек/%	1-33,3%
1.9.2	Свыше 30 лет	человек/%	0
1.10	Численность/удельный вес численности педагогических работников в общей численности педагогических работников в возрасте до 30 лет	человек/%	2/66,7%
1.11	Численность/удельный вес численности	человек/%	3/100%

	педагогических работников в общей численности педагогических работников в возрасте от 55 лет		
1.12	Численность/удельный вес численности педагогических и административно-хозяйственных работников, прошедших за последние 5 лет повышение квалификации/профессиональную переподготовку по профилю педагогической деятельности или иной осуществляемой в образовательной организации деятельности, в общей численности педагогических и административно-хозяйственных работников	человек/%	4/100%
1.13	Численность/удельный вес численности педагогических и административно-хозяйственных работников, прошедших повышение квалификации по применению в образовательном процессе федеральных государственных образовательных стандартов в общей численности педагогических и административно-хозяйственных работников	человек/%	4/100%
1.14	Соотношение «педагогический работник/воспитанник» в дошкольной образовательной организации	человек	3/21
1.15	Наличие в образовательной организации следующих педагогических работников:		
1.15.1	Музыкального руководителя	да/нет	да
1.15.2	Инструктора по физической культуре	да/нет	нет
1.15.3	Учителя-логопеда	да/нет	нет
1.15.4	Логопеда	да/нет	нет
1.15.5	Учителя-дефектолога	да/нет	нет
1.15.6	Педагога-психолога	да/нет	нет
1.15.7	Социального педагога	да/нет	нет
2.	Инфраструктура		
2.1	Общая площадь помещений, в которых осуществляется образовательная деятельность, в расчете на одного воспитанника	кв.м.	9,3 кв.м.
2.2	Наличие физкультурного зала	да/нет	да
2.3	Наличие музыкального зала	да/нет	да
2.4	Наличие прогулочных площадок, обеспечивающих физическую активность и	да/нет	да

	разнообразную игровую деятельность воспитанников на прогулке		
--	--	--	--

Вывод

1. В ДОУ реализуется участие в управлении детским садом всех участников образовательного процесса. Заведующая МБДОУ является координатором стратегических направлений.
2. Повысилась заинтересованность родителей в осуществлении образовательного процесса.
3. Результаты мониторинга обучающихся свидетельствуют о положительной динамике в освоения ООП ДО «Образовательной программы МДБОУ Детский сад № 24».
8. Каждый педагог занимается самообразованием, обобщает передовой опыт, изучает и анализирует опыт коллег на основе наблюдения различных форм организации деятельности дошкольников, взаимопосещений, посещает профессиональные объединения педагогов, семинары, выставки, участвуют в педсоветах, для слушателей курсов повышения квалификации. Количественный состав педагогов не изменился по сравнению с прошлым годом. процент аттестованных педагогов составил 100%, от общего количества педагогического состава. На данный момент в ОУ нет вакансий педагогических работников.
9. Учебно-методическая обеспеченность составляет 100%. В 2022 году увеличилось количество наглядных пособий: приобретены дидактические наглядные материалы, логические игры, раздаточный материал, спортивный инвентарь.